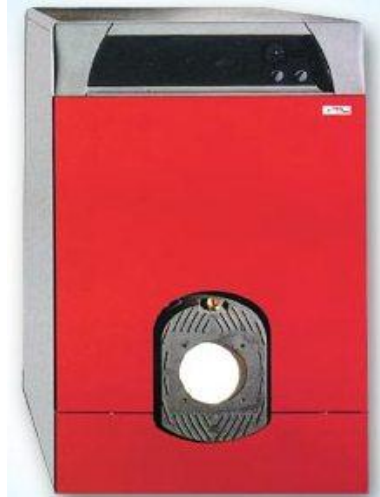


IDEAL CLIMA

CAZANE FONTA FARA ARZATOR MIDIOLOGICA



MANUAL DE INSTRUCȚIUNI

1 NORME GENERALE

- Prezentul îndrumar de instrucțiuni constituie parte integrantă și esențială a produsului trebuind să fie înmănat utilizatorului. Este bine să citiți cu atenție instrucțiunile de mai jos deoarece acestea se referă la modul de instalare, folosire și întreținere a produsului. Pastrați cu grijă acest îndrumar pentru a – l putea consulta ori de câte ori va fi nevoie. Cazanul trebuie instalat de către personalul calificat respectându – se normele în vigoare și instrucțiunile constructorului. O instalare necorespunzătoare sau greșită a cazanului poate produce daune fizice sau materiale pentru care constructorul nu se face răspunzător.
- După ce scoateți tot ambalajul asigurați -va că respectivul cazan este intact. În cazul în care nu aveți această siguranță, atunci nu folosiți aparatul și adresați – va furnizorului. Ambalajul (carcasa de lemn, cuiele, clamele, sacii din plastic, polistiren expandat, etc.) nu trebuie lăsat la îndemâna copiilor deoarece poate fi periculos.
- Acest cazan se folosește pentru încălzirea apei la o temperatură mai mică decât cea de fierbere la presiunea atmosferică. Acesta trebuie conectat la o instalație de încălzire și/s au o rețea de distribuție a apei calde menajere care să fie compatibilă cu caracteristicile și puterea aparatului.
- Acest aparat va trebui folosit numai pentru scopul în care a fost creat. Orice altă folosire este considerată improprie și ca atare periculoasă. Constructorul nu poate fi făcut răspunzător pentru eventualele pagube provocate de diferite întrebări care să fie necorespunzătoare, fie greșite sau irrationale.
- Nu obturați gaurile de aerisire
- Atunci când hotărâți să nu mai folosiți aparatul, este bine ca acele părți ale acestuia, susceptibile a fi surse de pericol, să devină inoperante.
- Înainte de conectarea cazanului, este bine să efectuați :
 - a) spălarea cu grijă a tuturor conductelor instalației pentru a pune în mișcare reziduurile posibile care ar putea compromite funcționarea cazanului ;
 - b) verificarea cazanului pentru a vedea cu ce tip de combustibil funcționează (se va consulta pentru această placută indicatoare a cazanului)
 - c) controlul cosului astfel încât acesta să aibă un tiraj bun și să nu prezinte gătuire sau diferite alte trasee, afara de cazul când acest fapt este prevăzut de normele în vigoare. Numai după ce a fost efectuat acest control se poate realiza conectarea aparatului.
 - d) Un control atent pentru cazanul în care se face conectarea cazanului la un cos deja existent ; un astfel de cos trebuie curățat perfect de eventuala zgură ce s – ar putea găsi în el, pentru că în timpul funcționării acestuia din urmă, zgura respectivă să nu-l obtureze devenind, astfel, extrem de periculos pentru utilizator.
- Înainte de a porni cazanul verificați :
 - a) ca datele de pe placută a cazanului să fie cele necesare pentru rețeaua de alimentare cu gaz, curent electric sau apă.
 - b) ca reglarea arzătorului să fie compatibilă cu puterea cazanului.
 - c) Ca țevile care pleacă de la cazan să fie protejate de învelitori termoizolante.
 - d) Corectă funcționare a cosului.
 - e) Ca fluxul de aer comburant și evacuarea fumului să se petreacă corect conform normelor în vigoare.
 - f) Ca să fie asigurată aerisirea și întreținerea periodică în mod corespunzător.
- Verificați presiunea apei din instalație cu ajutorul hidrometrului observând că indicația dată de instalație la rece să fie în limitele stabilite de constructor. Dacă apar scaderi ale presiunii apei, cereți sfatul personalului calificat.



2. DATE TEHNICE

Acest tip de cazan este compus din 6 (sase) marimi constructive care pot functiona cu arzatoare pe combustibil gazos si combustibil lichid, avand un design placut si lucreaza intr -o gama de puteri cuprinsa intre 23,6 kW si 73,2 kW.

Tabloul de comanda al cazanului este echipat cu termostat de lucru si termostat de siguranta.

Poate fi conectat la un termostat ambiental (reglaj tot -nimit) cu bec semnalizare.

Schimbatorul de caldura incorporat din fonta asigura eficienta maxima si durata de exploat are indelungata cazanului.

Presiunea de testare a corpului cazanului este de 8 bar pentru o presiune de lucru normala de 4 bar.

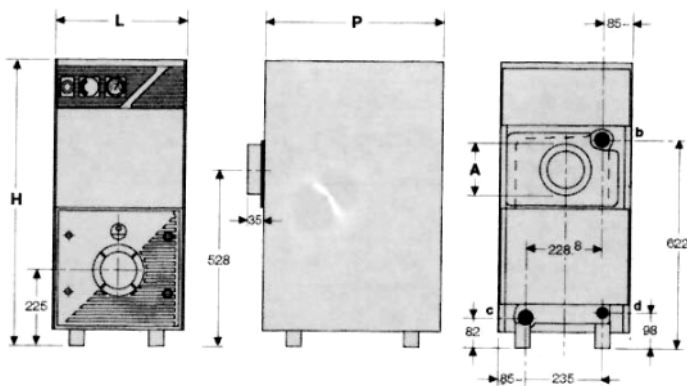
Mantaua cazanului este complet izolata termic.

Continutul ridicat de apa permite un numar redus de porniri/opriri si un consum r edus de combustibil al cazanului.

Elementul posterior al schimbatorului de caldura este protejat cu o placa de fier.

Placa frontala si placa arzatorului (orificiu ϕ 110 mm) sunt conform specificatiilor EN 226.

Livrarea se face in doua colete : unul continand schimbatorul de caldura si accesoriile, al doilea tabloul de comanda).



2 INSTALARE

Instalarea trebuie executata de catre personalul calificat conform normelor ce privesc incaperea in care se va amplasa cazanul si dimensionarea cosului de fum precum si aerisirea incaperii respective si dimensiunea conductelor de gaz. Regulamentele locale pot fi adesea si mai restrictive decat cele nationale sau europene. Trebuie amintit faptul ca intreaga aparatura trebuie amplasata pe o pardoseala din material neinflamabil (beton, faianta, etc.).

2.1 Conectare electrica (Fig. 8, pag. 3)

Aceasta conectare trebuie sa fie efectuata tinandu – se cont de schema cazanului (Fig. 8). Simbolurile folosite sunt :

m = maro

b = albastru

n = negru

v = verde

g = galben – verde

r = rosu

X1X2 = automat pornire

TS = termostat siguranta

IG = Intrerupator general

R = Rearmare

TF = Termostat de fum

TA = Termostat de camera

DS = Dispozitiv de siguranta a cazanului

TC = Termostat cazan

CI = pompa incalzire

Un intrerupator general protejat cu sigurante este obligatoriu. De asemeni obligatorie este pentru siguranta utilizatorului legarea cazanului la instalatia de impamantare.

4 PORNIRE

4.3 Prima pornire

Va fi executata de catre un specialist. Verificati ca instalatia sa fie umpluta cu apa si sa aibe valoarea corecta a presiunii.

Treceti apoi la eliminarea eventualelor " pungi " cu aer din instalatie, actionand robinetii de aerisire pana ce va curge putina apa.

Verificati ca respectiva conectare la cosul de fum sa fie corect executata.

Verificati perfecta etanseitate a racordurilor circuitului de gaz (conducta principala derivatii).

N.B. Nu lasati niciodata intrerupatorul ON – OFF deschis daca pompa de circulatie din fig 1 poz 3 este blocata.

4.4 Manevra de pornire

Apasati intrerupatorul general al instalatiei pentru a pune cazanul sub tensiune.

Apasati intrerupatorul ON – OFF (Poz. 2, Fig. 7), deschideti robinetul de gaz, scotand astfel aerul din instalatie, care altfel ar iesi mai greu prin duza arzatorului pilot (se actioneaza surubul A, Fig. 10).

Reglati termostatul cazanului (Poz. 1, Fig. 7) la o anumita temperatura dorita.

Astfel se incepe faza de pornire prevazuta de programatorul de pornire automata, care consta mai intai, in activarea descarcarii electrice a electrozului de aprindere a arzatorului pilot si apoi in aparitia flacarii pilot. Dupa cateva secunde (timpul de stabilizare al flacarii pilot) va porni arzatorul principal, care va ramane in functiune atat timp cat este necesar pentru a atinge temperatura stabilita pe termostatul cazanului.

Daca flacara nu este sesizata de electrod, atunci automatul de pornire reia secventa ca si in cazul lipsei flacarii, din timpul functionarii normale.

N.B. Atunci cand, in faza de pornire, sistemul de control se opreste, se a prinde lampa martor din butonul de rearmare (Poz. 3, Fig. 7). Asteptati 15 secunde inainte de a rearma butonul prin apasare. In acest moment cazanul isi reincheie ciclul normal de porniri si opriri facand astfel incat instalatia sa atinga temperatura stabila pe termostatul cazanului. In cazul in care se intrerupe curentul electric, cazanul se opreste inchizand valva de gaz iar in momentul revenirii curentului electric, automatul repeta procedura de pornire indicata mai sus.

4.5 Repunerea in functiune

In cazul in care sistemul de siguranta si control intra in functiune, acesta intrerupe gazul la arzator ; de indata ce a fost rezolvata cauza care l – a facut sa actioneze, gazul va fi pornit conform indicatiilor din paragraful 5.2.

5 OPRIRE

Pentru a opri cazanul este suficient sa apasati intrerupatorul, ON – OFF (Poz. 2, Fig. 7), apoi sa inchideti robinetul de gaz.

Pentru opriri mai indelungate opriti curentul electric de la panoul de comanda al cazanului, facand abstractie de intrerupatorul general.

In perioadele reci, cand instalatia nu a fost in prealabil protejata cu antigel, este bine sa o goliti complet.

6 GOLIREA INSTALATIEI

Pentru a executa aceasta operatie, legati un furtun de cauciuc la robinetul de descarcare a cazanului (Poz. 11, Fig. 1) ;

deschideti robinetul iar pentru a grabi operatia, deschideti si robinetul de aerisire cel mai inalt al instalatiei.

7 CURATAREA CAZANULUI

Aceasta operatie este bine sa se execute in fiecare an la inceputul sezonului rece, procedandu – se dupa cum urmeaza :

- Inchideti robinetul de gaz si opriti alimentarea cu curent electric ;
- Scoateti capacul mantalei cazanului (Poz. 44 si 45, Fig. 13) ;
- Deschideti usita anterioara de acces la cazan ;
- Scoateti usita de curatare a traseelor de fum (Poz. 2, Fig. 1) ;
- Scoateti rampa arzatorului (Poz. 12, Fig. 1) ;
- Curatati interiorul cazanului cu ajutorul unei perii actionand printre interstitiile elementelor ;
- Curatati conducta cosului de fum
- In final, remontati cu grija toate piesele demontate anterior si verificati etanseitatea circuitului de gaz si pe cel de evacuare a fumului ;

N.B. Avand arzatorul oprit (fiti atenti la legaturile electrice ale valvei), curatati barele arzatorului principal si arzatorul pilot folosind o pensula sau aer comprimat (nu intrebuintati produse chimice).