

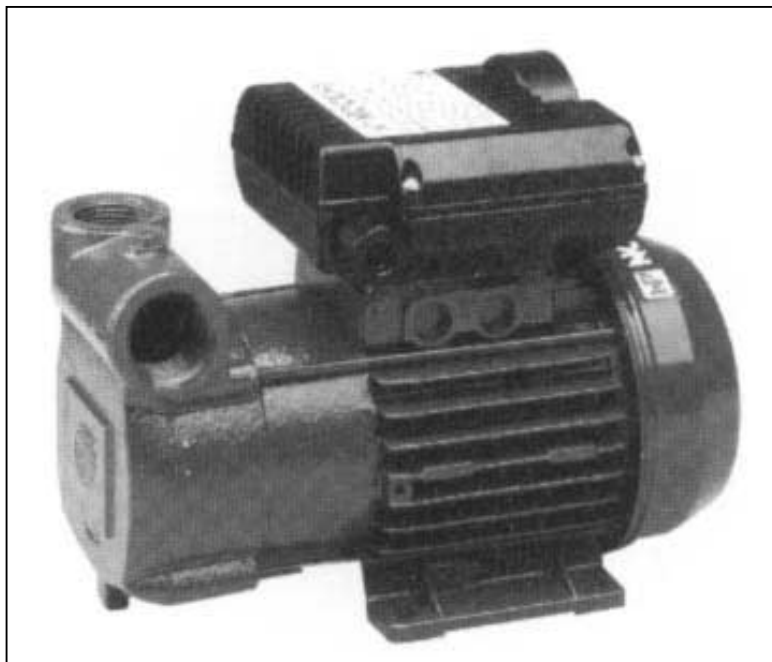


NOCCHI

POMPA COMBUSTIBIL

**PGA 40-30
PGA 60-40
DELTA OIL
DIESEL: LINE**

MANUAL DE FOLOSIRE SI INTRETINERE



CALOR SRL

Strada PROGRESUL 30-40 (Trafic Greu - Intre Str. 13 Septembrie si Razoare)

Tel: 01/ 411.44.44; Fax: 01/ 411.36.14

www.calorserv.ro - ofertare@calor.ro www.calor.ro - calor@calor.ro



Cuprins

CAP.1 GENERALITATI	3
CAP. 2 PARAMETRII LIMITA DE FUNCTIONARE	3
CAP. 3 INSTALAREA	3
CAP. 4 LEGATURI ELECTRICE	4
CAP. 5 PUNEREA IN FUNCTIUNE	5
CAP. 6 INTRETINEREA SI GASIREA DEFECTELOR	5

Atentionari pentru siguranta persoanelor si a obiectelor.
Acordati atentie deosebita textelor corespunzatoare urmatoarelor semne.



PERICOL
Risc de descarcari electrice

Avertizeaza ca neobservarea acestui semn
implica riscul de descarcare electrica.



PERICOL

Avertizeaza ca neobservarea acestui indicator implicit grave
riscuri pentru persoane si obiecte.



ATENTIE

Avertizeaza ca neobservarea acestui semn implica riscul
daunarii pompei sau a instalatiei.

ATENTIE: Inainte de a incepe instalarea, cititi cu atentie continutul acestui manual. Daunele provocate de nerespectarea indicatiilor date nu vor putea fi acoperite de garantie.

CALOR SRL

Strada PROGRESUL 30-40 (Trafic Greu - Intre Str. 13 Septembrie si Razoare)

Tel: 01/ 411.44.44; Fax: 01/ 411.36.14

www.calorserv.ro - ofertare@calor.ro www.calor.ro - calor@calor.ro



CAP.1 GENERALITATI

Pompele electrice cu seriile **PGA, DELTA OIL** si **DIESEL LINE** se folosesc atat la pomparea apei cat si a carburantului.

Aceste pompe electrice sunt de tip volumetric, rotorul avand peletele din alama.

In functie de model, pompele electrice pot avea cablu de alimentare, intrerupator si maner.

Pompele din aceasta serie, la cerere pot fi echipate cu un sistem de aspiratie constituit dintr-un tub cu lungimea de 4 m cu supapapa de adancime, racord din plastic si garnituri, contator pentru controlul litrilor distribuiti, sistem de trimitere constituit dintr-un tub de 4m si un pistol distribuitor, racord din plastic si garnituri.

In timpul montarii, fiecare pompa va fi supusa la o verificare a circuitelor electrice, iar ambalarea se va face cu maxima atentie de catre personal calificat.

In momentul consemnarii verificati daca electropompe nu a avut daune pe durata transportului; in acest caz anuntati imediat furnizorul. In orice caz pana in si nu dupa opt zile de la data cumpararii.

CAP. 2 PARAMETRII LIMITA DE FUNCTIONARE

- ◆ **ATENTIE** Acest tip de pompa electrica nu este adaptata functionarii in mediu exploziv, ci numai in mediu bine aerisit.
- ◆ **ATENTIE** Electropompa nu e adaptata pomparii lichidelor inflamabile sau periculoase.
- ◆ **ATENTIE** Evitati functionarea in gol a electropompei.

Temperatura maxima a lichidului pompat.....50°C la functionarea continua.

Temperatura maxima a lichidului pompat.....40°C in cazul pomparii cu carburant

Temperatura maxima de lucru.....40°C


Numarul maxim de porniri intr-o ora.....30 egal distribuite

Inaltimea maxima de aspiratie.....5 metri inclusiv pierderile de incarcare

Presiunea maxima de lucru.....3 bar PGA 40/30, DELTA OIL si DIESEL LINE

Presiunea maxima de lucru.....4 bar PGA 60/40

CAP. 3 INSTALAREA

-  **PERICOL** Toate operatiile pentru instalare trebuie efectuate cu grupul deconectat de la reseaua electrica de alimentare.
- ◆ **ATENTIE** Protejati pompa si intreaga tubulatura impotriva congelarii si a intemperiiilor.

Utilizarea cu apa

Pentru instalare folositi o tubulatura de aspirare de diametru egal cu cel al gurii de aspirare de la pompa.. In cazul in care inaltimea de aspiratie depaseste 4m, adoptati o tubulatura de diametru superior.

Tubulatura de aspiratie nu trebuie sa prezinte diferente de inaltime sau sifoane, pentru a evita formarea golurilor de aer.

Asigurati-va ca tubul sa nu prezinte infiltratii.

La extremitatea tubului de aspiratie trebuie montata o supapa de fund cu filtru.

Pentru a evita formarea vorturilor de aer trebuie introdus tubul de aspiratie cel putin 50 cm in lichidul de pompat.

Pentru a reduce pierderile de sarcina la refulare, trebuie utilizata o tubulatura de dimetru egal sau major fata de gura electropompei.

Se recomanda legarea la partea inferioara a pompei a unui segment de tub la tubul de descarcare in asa fel incat lichidul sa ajunga prin cadere libera intr-un recipient, astfel incat sa se previna iesirea carburantului in caz de defectiune la instalatia mecanica.

CALOR SRL

Strada **PROGRESUL 30-40** (Traffic Greu - Intre Str. 13 Septembrie si Razoare)

Tel: 01/ 411.44.44; Fax: 01/ 411.36.14

www.calorserv.ro - ofertare@calor.ro

www.calor.ro - calor@calor.ro



CAP. 4 LEGATURI ELECTRICE

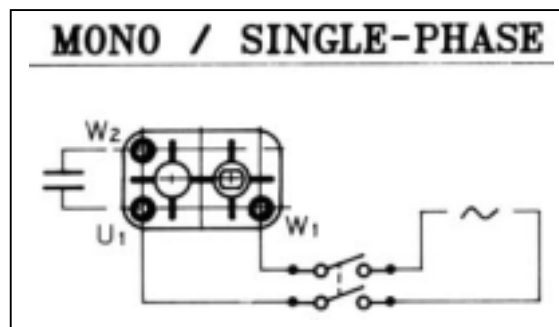
- ◆ **ATENTIE** Controlati ca tensiunea si frecventa sa fie aceeasi cu cele de la retea de alimentare electrica disponibila.
- **PERICOL** Va fi sarcina tehnicianului raspunzator de instalatie sa verifice instalatia electrica, impamantarea conform normelor de protectie
- **PERICOL** Trebuie verificata instalatia de alimentare sa aiba in dotare un intrerupator de siguranta $\Delta=30 \text{ mA}$ (DIN VDE 0100T739)

Motoarele monofazice sunt protejate de suprasarcini prin dispozitivul termic introdus in ambalaj. Pentru motoarele trifazice protectia trebuie sa fie instalata de cumparator.

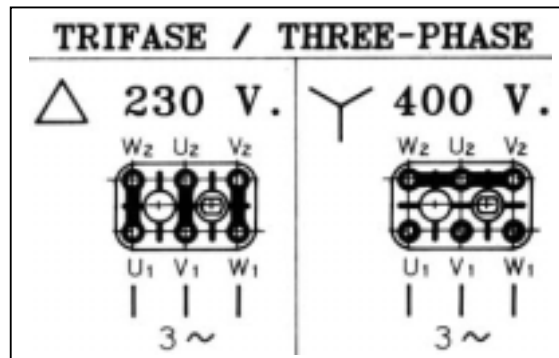
Precum conductor de legatura va fi utilizat:

- afara cablu H05RN-F sau H07RN-F
- in spatii inchise cablu H05RN-F sau H07RN-F

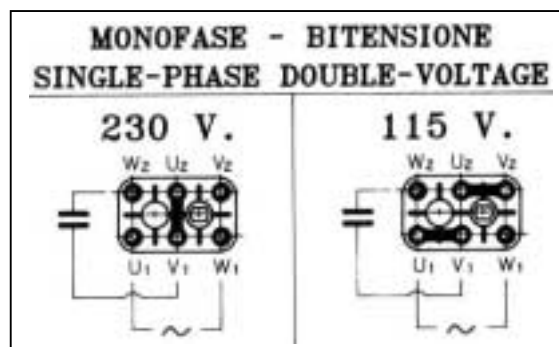
Pentru legarea motoarelor monofazice vezi Fig. 2



Pentru legarea motoarelor trifazice vezi Fig. 3



Pentru legarea motoarelor monofazice bitensiune vezi Fig. 4



CALOR SRL

Strada PROGRESUL 30-40 (Traffic Greu - Intre Str. 13 Septembrie si Razoare)

Tel: 01/ 411.44.44; Fax: 01/ 411.36.14

www.calorserv.ro - ofertare@calor.ro www.calor.ro - calor@calor.ro



CAP. 5 PUNEREA IN FUNCTIUNE

- ◆ **ATENTIE** Utilizati pompa In limitele prescrise.
- ◆ **ATENTIE** Pompa electrica nu trebuie sa functioneze fara apa, deoarece se pot deteriora partile hidraulice si etansarea si apare pericolul de incendiu.
- ◆ **ATENTIE** Nu trebuie folosita pompa cu valvula complet inchisa deoarece si in acest caz apare pericolul de incendiu.

Inainte de a porni electropompa, umpleti tubul de aspiratie si corpul electropompei prin capacul de umplere, asigurati-va ca nu sunt pierderi, inchideti capacul si porniti electropompa. Controlati ca sensul de rotatie sa fie cel orar privind electropompa din partea ventilatorului (elicei) motorului. In cazul pompelor electrice trifazice se poate schimba sensul de rotatie inversand intre ele cele doua faze, dar numai cand este intrerupta alimentarea cu energie electrica.

Daca pompa nu functioneaza timp indelungat, inainte de a o pune in functiune este necesara repetarea operatiilor de umplere.

CAP. 6 INTRETINEREA SI GASIREA DEFECTELOR

- ◆ **PERICOL** Inainte de a efectua orice operatie de intretinere opriti alimentarea cu curent electric.

In conditii normale electropompele din seria PGA, DELTA OIL si DIESEL LINE nu au nevoie de interventii de intretinere. Pentru a preveni eventuale avarii se recomanda controlul periodic al presiunii furnizate si absorbtia de curent. Marirea consumului de curent demonstreaza frecari mecanice anormale in pompa electrica.

Daca pompa trebuie lasata nefolosita pentru o lunga perioada de timp (ex. un sezon intreg), se recomanda golirea ei completa, clatirea cu apa curata si punerea la loc uscat.

DEFECTE	CAUZA POSIBILA	REMEDIU
Electropompa nu varsa apa, motorul nu se roteste	<ol style="list-style-type: none">1) Lipsa de alimentare.2) Interventia protectiei motorului.3) Condensator defect4) Arborele sau rotorul blocat	<ol style="list-style-type: none">1) Controlati daca este tensiune si daca stecherul este bine introdus.2) Asteptati racirea motorului3) Verificati cauza si deblocati pompa
Motorul se invarteste, pompa nu varsa lichid	<ol style="list-style-type: none">1) Aspira aer.2) Inaltimea de aspirare excesiva.3) Filtrul sau valvula obstructa4) Sensul de rotatie gresit.	<ol style="list-style-type: none">1) Controlati ca imbinarile sa fie ermetice.2) Controlati ca nivelul lichidului sa nu fie mai jos de valvula de fund.3) Verificati starea valvulei de fund sa nu fie blocata.4) Instalati sensul corect de rotatie.
Pompa se opreste dupa un scurt timp de functionare datorita interventiei motoprotectorului termic.	<ol style="list-style-type: none">1) Alimentarea nu este in conformitate cu detaliile tehnice.2) Un corp solid a blocat rotorul3) Lichid prea dens.	<ol style="list-style-type: none">1) Controlati tensiunea pe conductorii cablului de alimentare.2) Demontati pompa si curatati-o.3) Schimbati tipul de pompa.
lesirea carburantului din tubul de descarcare	<ol style="list-style-type: none">1) Instalatie mecanica defecta	<ol style="list-style-type: none">1) Intrerupeti folosirea pompei si a alimentarii cu energie electrica. Adresati-va unui centru specializat.

CALOR SRL

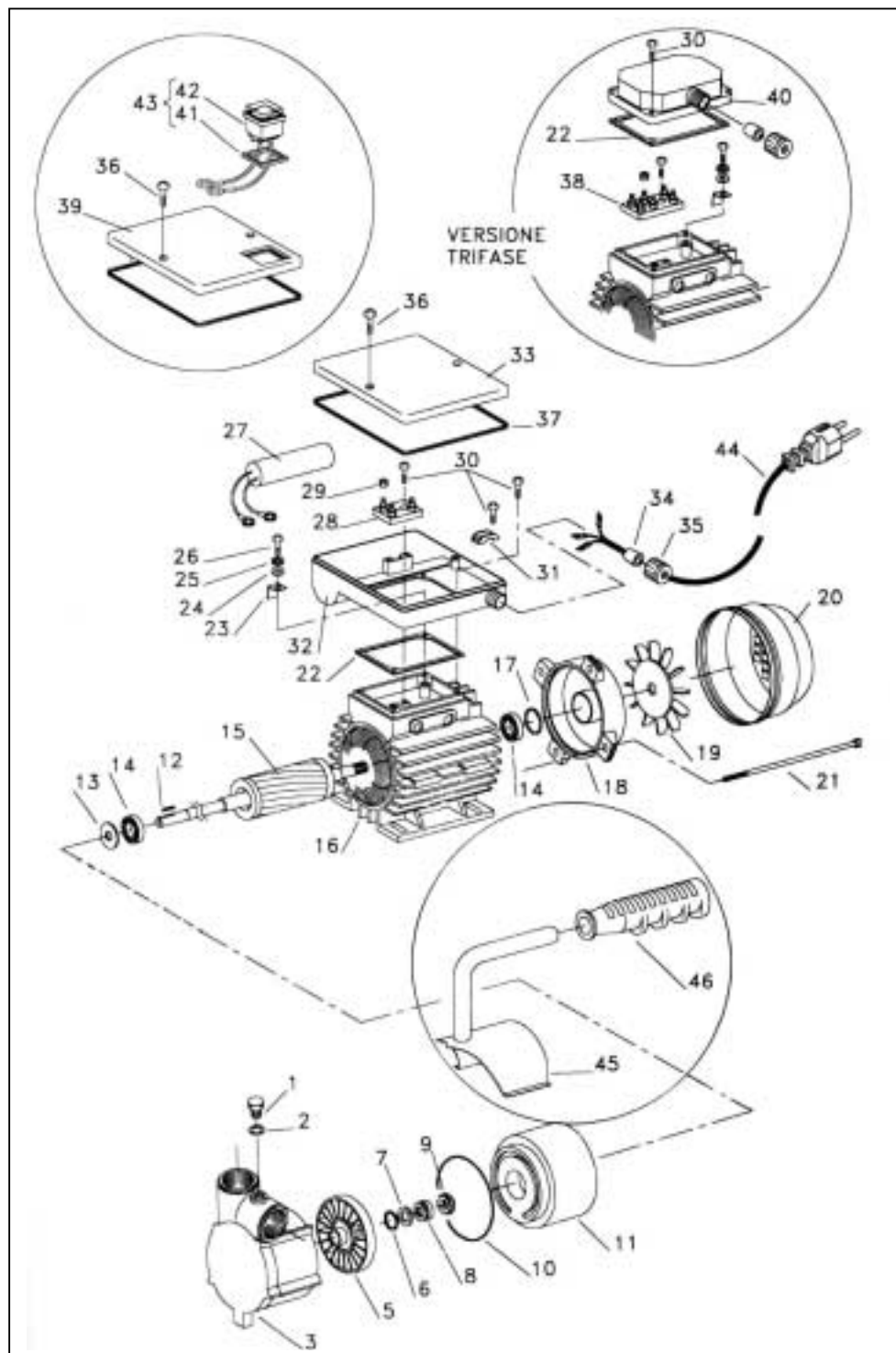
Strada PROGRESUL 30-40 (Traffic Greu - Intre Str. 13 Septembrie si Razoare)

Tel: 01/ 411.44.44; Fax: 01/ 411.36.14

www.calorserv.ro - ofertare@calor.ro

www.calor.ro - calor@calor.ro





CALOR SRL

Strada PROGRESUL 30-40 (Trafic Greu - Intre Str. 13 Septembrie si Razoare)

Tel: 01/ 411.44.44; Fax: 01/ 411.36.14

www.calorserv.ro - ofertare@calor.ro

www.calor.ro - calor@calor.ro

